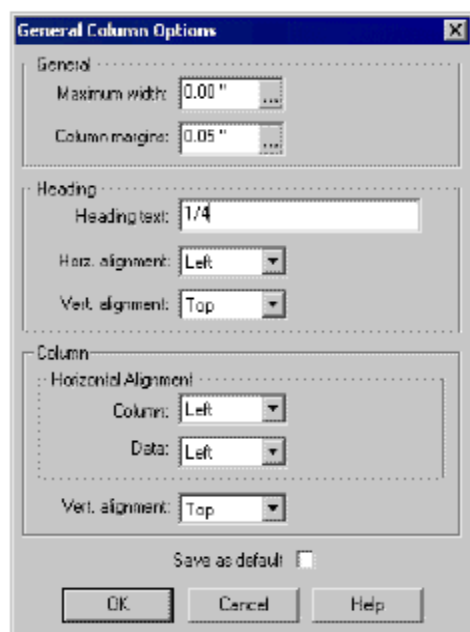


Диалоговое окно General Options показано ниже.



Главные (General)

В этой группе вариантов Максимальная Ширина (Maximum Width) для столбца может быть выбрана. Эта опция полезна для столбцов типа столбца Floss Color Desc, где ширина обычно была больше, чем необходимо для самого длинного описания цветов. Устанавливая подходящее значение для Максимальной Ширины, описание может быть сделано для перенесения по словам в другую строку, сохраняя полную ширину таблицы не делая ее слишком широкой.

Край Столбца (Column Margin) может также быть определен. Этот край применяется как к левой так и правой стороне столбца.

Чтобы выбирать различные модули для Максимальной Ширины и\или Края Столбца, нажмите



, показанное справа от значения.

Заголовок (Heading)

Варианты Заголовка позволяют выбирать столбец заголовка и выравнивание заголовка.

Столбец (Column)

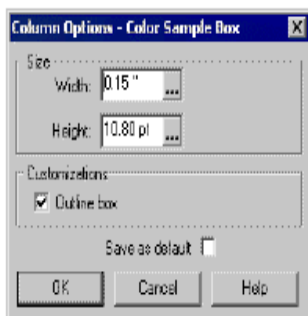
Опции Столбца позволяют выбирать выравнивание содержание столбца. Для Горизонтального Выравнивания (Horizontal Alignment), полное выравнивание столбца может быть определено отдельно от выравнивания строки. Например, чтобы иметь каждый элемент правого столбца, выровненного относительно других элементов строки, столбец выравнивается в центре столбца. Следующие параметры настройки будут использоваться:

Столбец: Центр (Column: Center)

Данные: Право (Data: Right)

Выберите Save, чтобы использовать эти варианты как значение по умолчанию для новых таблиц.

Специальные Опции: Поле образца цвета (Special Options: Color Sample Box)



Размер

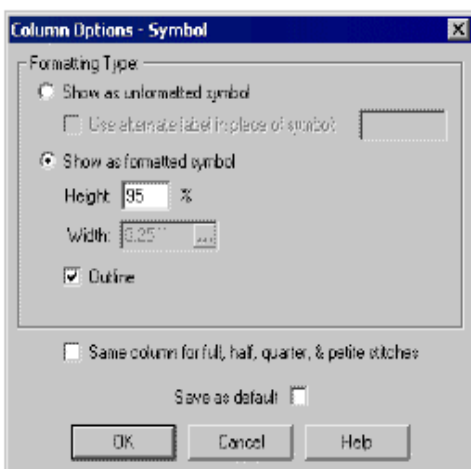
Определите размер поля образца цвета.

Настройки (Customizations)

Выберите, включить ли черный контур (**outline**) вокруг образца цвета.

Выберите Save, чтобы использовать эти варианты как значение по умолчанию для новых таблиц.

Специальные Опции: Символ - Полный крестик (Special Options: Symbol – Full Stitch)



Форматирование Типа (Formatting Type)

Символ для полного крестика можно показать, используя любой, фактический символ шрифта без форматирования (Show as Unformatted Symbol), или символ может быть показан отформатированным, как он показан в схеме (Show as Formatted Symbol).

Для бесформатного случая, альтернативная метка может быть определена вместо фактического символа, выбирая опцию Use Alternative Label и затем определяя метку.

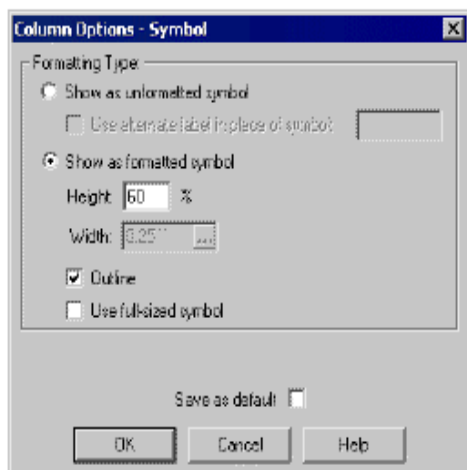
Для отформатированного случая символ отформатирован, как показано в схеме. Эта опция приводит к маленькому графическому символу, вставляемому в столбец. Высота символа в этом графическом символе может быть откорректирована как процент от заданной по умолчанию высоты символа. Контур вокруг графического символа может также быть выбран.

Дополнительный (Additional)

Для таблицы, которая использует только один столбец для полного, половины, четверти, и миниатюрных стежков, выбирают опцию Same Column for Full/Half/Quarter/Petite Stitches. Иначе необходимо добавить отдельные столбцы для каждого из всех типов.

Выберите Save, чтобы использовать эти варианты как значение по умолчанию для новых таблиц.

Специальные Опции: Символ - Половина/Квартал/МиниатюрныйСтежок (Special Options: Symbol – Half/Quarter/Petite Stitch)



Форматирование Типа (Formatting Type)

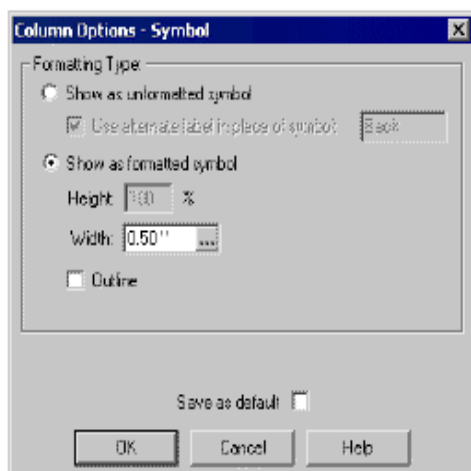
Символ для полукрестика/четверти/миниатюрного можно показать, используя любой, фактический символ шрифта без форматирования (Show as Unformatted Symbol), или символ может быть показан отформатированным, как он показан в схеме (Show as Formatted Symbol).

Для бесформатного случая, альтернативная метка может быть определена вместо фактического символа, выбирая опцию Use Alternative Label и затем определяя метку.

Для отформатированного случая, форматирование символа приведет к графическому символу с маленьким символом в или одном или двух углах графического символа в зависимости от типа стежка. Чтобы символ был полноразмерным символом вместо этого, выберите опцию Use Full-Sized Symbol.

Выберите Save, чтобы использовать эти варианты как значение по умолчанию для новых таблиц.

Специальные Опции: Символ - Назад/Вперед иголку (Special Options: Symbol – Back/Straight Stitch)



Форматирование Типа

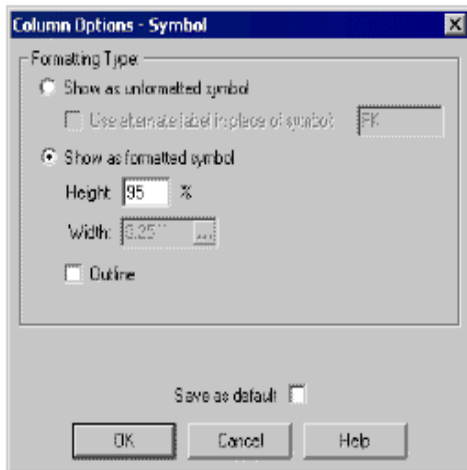
Символ для назад/вперед иголку можно показать, используя любое текстовое описание без форматирования (Show as Unformatted Symbol), или символ может быть показан отформатированным, как он показан в схеме (Show as Formatted Symbol).

Бесформатная опция для этого типа символа всегда требует, чтобы описание было обеспечено. Это необходимо, так как backstitches не имеет символов шрифта связанных с ними.

Для отформатированного случая, графический символ сгенерирован, который показывает вид стежка как показано в схеме. Варианты, доступные для этого случая - ширина графического символа и контур.

Выберите Save, чтобы использовать эти варианты как значение по умолчанию для новых таблиц.

Специальные Опции: Символ - французский узелок/Цепочка ячеек (Special Options: Symbol – French Knot/Bead)



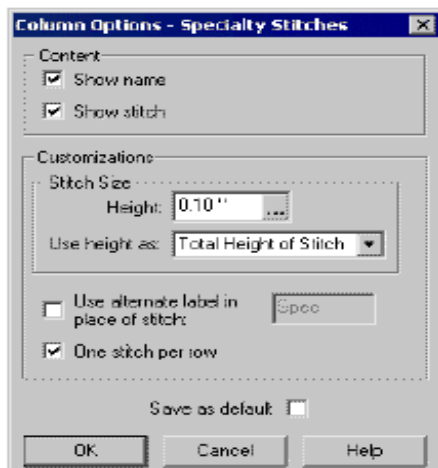
Форматирование Типа

Символ для французского узелка/цепочки ячеек можно показать, используя любой, фактический символ шрифта без форматирования (Show as Unformatted Symbol), или символ может быть показан отформатированным, как он показан в схеме (Show as Formatted Symbol).

Для отформатированного случая, графический символ сгенерирован, который показывает вид стежка как показано в схеме. Варианты, доступные для этого случая - высота символа в пределах графического символа и контур графический символ.

Выберите Save, чтобы использовать эти варианты как значение по умолчанию для новых таблиц.

Специальные Опции: Символ – Специальный стежок (Special Options: Symbol – Specialty Stitch)



Содержание (Content)

Выбор стежка и/или названия стежка может быть выбран для дисплея в таблице.

Настройки - Размер Стежка (Customizations – Stitch Size)

Чтобы определить полный размер стежка, определите дисплей высоты стежка, и затем выберите Полную Высоту (Total Height) опции Stitch. Эта опция полезна, если Вы хотите, чтобы все одинаковые стежки имели одну высоту. Чтобы определить размер каждого модуля сетки типового стежка, определите высоту модуля сетки, и затем выберите Высоту 1 опции Grid Unit. Эта опция полезна для того, чтобы гарантировать, что каждый стежок будет достаточно большим для удобной читаемости.

Настройки – Другие (Customizations - Other)

Для использования альтернативных меток вместо типового стежка и названия стежка, выберите Use Alternate Label вместо опции Stitch и определите метку.

Чтобы иметь каждый стежок, показанный на отдельной строке таблицы, выберите опцию One Stitch Per Row.

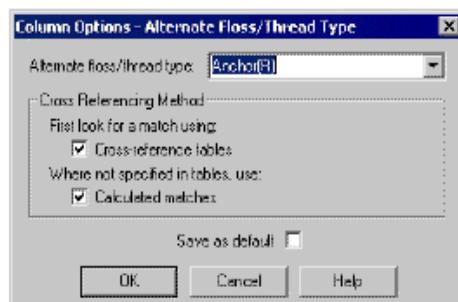
Выберите Save, чтобы использовать эти варианты как значение по умолчанию для новых таблиц.

Специальные Опции: Номер/ИДЕНТИФИКАТОР мулине, Тип мулине и Номер/ИДЕНТИФИКАТОР (Special Options: Floss Number/ID, Floss Type and Number/ID)



Выберите Show strand counts for blends если Вы хотите счет ниточек, показанных направо от цветного идентификатора(color ID) для смешанных цветов. Выберите Save, чтобы использовать эти варианты как значение по умолчанию для новых таблиц.

Специальные Опции: Дополнительный Номер/ИДЕНТИФИКАТОР мулине (Special Options: Alternate Floss Number/ID)



Определите дополнительную марку мулине\нитей, которая используется для этого столбца. Программа автоматически определит самый близкий похожий цвет, используя выбранный метод(ы) в поле Cross-Referencing Method. Чтобы редактировать таблицы системы перекрестных ссылок, используемые этой особенностью, пожалуйста см. **convert**

Этот тип столбца может использоваться множество раз в таблице. Выберите Save, чтобы использовать эти варианты как значение по умолчанию для новых таблиц.

Специальные Опции: Примечание как Сноска (Special Options: Note as a Footnote)



Определите максимальную ширину таблицы сноски. Таблица сноски показана ниже основной таблицы. Выберите Save, чтобы использовать эти варианты как значение по умолчанию для новых таблиц.

Форматирование Таблицы Мулине\Нитей (Formatting a Floss/Thread Table)

После того, как Таблица мулине была вставлена в размещение, следующие опции форматирования могут измениться:

- Начертание шрифта
- Выделение цвета и ширины
- Ячейка таблицы цвета и тени

Начертание шрифта (Font Style)

Заданное по умолчанию начертание шрифта, используемое для ячеек таблицы и всего другого текста размещения выбрано через Default Font item в меню Layout. Когда таблица вставлена, будет использоваться заданный по умолчанию шрифт.

Начертание шрифта и размер шрифта могут быть выбраны для каждого столбца таблицы. Кроме того, стиль/размер для строки заголовка независит от стиля/размера строки содержания таблицы.

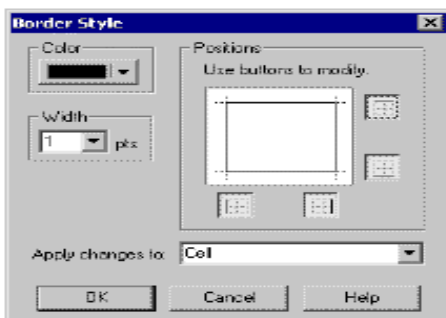
Чтобы выбирать стиль или размер, направьте курсор на текст в ячейке. Затем, или используйте инструментальную панель опций шрифта, или опции в меню Font, чтобы изменить начертание шрифта. В любом случае таблица будет повторно изменена, чтобы отразить замены, которые были сделаны.

Тот же самый метод обращается к начертанию шрифта заголовка таблицы. Обратите внимание, что не нужно выбрать полный заголовок текста или текст ячейки таблицы при изменении начертания шрифта с тех пор, только один параметр настройки сохранен на каждый тип. Другими словами, не нужно форматировать часть ячейки, используя один шрифт и отличающуюся часть той же самой ячейки с различным шрифтом.

Граница Цвета и Ширины (Border Color and Width)

Граница Цвета и ширины ячейки таблицы могут быть выбраны. Стиль границы, выбранный для строки заголовка таблицы может отличаться от стиля, выбранного для строк и содержания таблицы. Однако, все строки содержания для данного столбца будут всегда иметь тот же самый стиль границы.

Чтобы определить стиль границы для специфического столбца ячеек, нажмите на одну из ячеек так, чтобы курсор был в той ячейке. Затем, выберите Border Color и Width в меню Table. Следующее диалоговое окно откроется:



Выберите ширину и цвет соответствующих вариантов. Для опции цвета, нажмите маленькую



стрелку , чтобы выбрать цвет.

Затем, выберите нужное, и нажмите Применить Изменения (Apply Changes). Эти варианты:

- Таблица (Table) - выбранный стиль только обратится к внешним граням таблицы
- Ячейка (Все Строки) (Cell (All Rows)) - выбранный стиль обратится только к ячейке, где курсор расположен (или все ячейки того столбца, если ячейка находится в теле таблицы)
- Все Ячейки (All Cells)- выбранный стиль применит ко всем ячейки таблицы
- Выбранные Ячейки (Selected Cells) - выбранный стиль применит ко всем выбранным ячейкам

Когда множество ячеек выбрано, опция Ячейка (Все Строки) (Cell (All Rows)) не доступна, но опция Selected Cells доступна (и наоборот).

Затем, нажмите кнопку Position как желательно включить/отключить границы линий. Когда граница линии показана в полутоне, тогда больше чем один цвет или толщина используются в таблице в этой позиции. Чтобы вынуждать все соответствующие ячейки использовать текущий выбор стиля, выключите и затем выключите эту позицию. Будет тогда показано использованный текущий цвет и толщину.

Таблица Цвета Ячейки и Оттенение (Table Cell Color and Shading)

Цвет и оттенение ячеек таблицы могут быть выбраны. Стил, выбранный для строки заголовка таблицы может отличаться от стили, выбранного для строк содержания таблицы. Однако, все строки содержания для данного столбца будут всегда иметь тот же самый стил.

Чтобы определить цвет ячейки и оттенения для специфического столбца ячеек, нажмите на одну из ячеек так, чтобы курсор был в той ячейке. Затем, выберите Cell Color & Shading в меню Table. Следующее диалоговое окно откроется:



Выберите цвет и оттенение соответствующих вариантов. Для опции цвета, нажмите маленькую



стрелку, чтобы выбрать цвет.

Затем, выберите нужное, и нажмите Применить Изменения (Apply Changes). Эти варианты:

- Ячейка (Все Строки) (Cell (All Rows)) - выбранный стил обратится только к ячейке, где курсор расположен (или все ячейки того столбца, если ячейка находится в теле таблицы)
- Все Ячейки (All Cells) - выбранный стил применится ко всем ячейки таблицы
- Выбранные Ячейки (Selected Cells)- выбранный стил применит ко всем выбранным ячейкам

Когда множество ячеек выбрано, опция Ячейка (Все Строки) (Cell (All Rows)) не доступна, но опция Selected Cells доступна (и наоборот).

Образец информационного поля (Pattern Information Field)

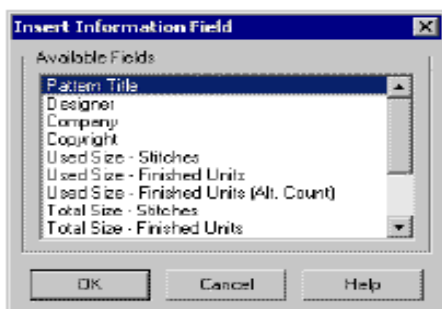
Этот раздел описывает, как использовать Поля Информации в размещении.

Вставка Поля Информации

Чтобы вставлять поле, направьте курсор в размещение, где Вы хотите, чтобы поле было вставлено, и затем выберите Insert Design Info в меню Layout, или нажмите следующую кнопку панели:



. Диалоговое окно Insert Information Field будет тогда открыто, как показано ниже.



Выберите один из типов поля в списке и затем нажмите Ok. Следующее - доступное поле, напечатает:

Заголовок Схемы (Pattern Title) - заголовок, указанный через диалоговое окно Pattern Information

Проектировщик (Designer)- проектировщик, указанный через диалоговое окно Pattern Information

Компания (Company) - компания, указанная через диалоговое окно Pattern Information

Авторское право (Copyright) - авторское право, указанное через диалоговое окно Pattern Information

Используемый Размер – Стежки (Used Size – Stitches) - натуральная величина дизайна в стежках

Используемый Размер - Законченные модули (Used Size – Finished Units) - натуральная величина дизайна в дюймах/см

Используемый Размер - Законченные Модули(Used Size – Finished Units (Alt. Count)) - натуральная величина дизайна в дюймах/см относительно дополнительного «кусочка» ткани, указанного в диалоговом окне Pattern Information

Полный размер - Стежки (Total Size – Stitches)- полный размер ткани в стежках

Полный размер - Законченные Модули (Total Size – Finished Units)- полный размер ткани в дюймах/см

Полный размер - Законченные Модули (Total Size – Finished Units (Alt. Count)) - полный размер ткани в дюймах/см относительно дополнительного «кусочка» ткани, указанного в диалоговом окне Pattern Information

Тип Ткани (Fabric Type) - тип ткани определенный в диалоговом окне Fabric Properties

Цвет Ткани (Fabric Color) - цвет ткани определенный в диалоговом окне Fabric Properties

Ткань в стежках (Fabric Stitch Count) - ткань в стежках как определено в диалоговом окне Fabric Properties

Примечание (Note) - примечание как определено в диалоговом окне Pattern Information

Удаление Поля Информации

Чтобы удалить поле, щелкните правой кнопкой мыши на поле, и затем выберите Delete Field из меню, которое появляется. Обратите внимание, что отмена не доступна в этом случае.

Форматирование Поля Информации

После того, как поле было вставлено в размещение, начертание шрифта может измениться. Обратите внимание, что заданное по умолчанию начертание шрифта, используемое для информационных полей и всего другого текста размещения выбрано через Default Font item в Меню Layout.

Чтобы выбирать начертание шрифта или размер, направьте курсор в текст поля. Затем, или используйте инструментальную панель вариантов шрифта, или варианты в меню Font, чтобы изменить начертание шрифта. В любом случае поле будет повторно изменено, чтобы отразить смену типа шрифта.

Обратите внимание, что не нужно выбирать полное поле при изменении начертания шрифта с тех пор, только один параметр настройки сохранен на каждое поле. Другими словами, не нужно форматировать часть поля, используя один шрифт и различающуюся часть того же самого поля с различным шрифтом.